

よくあるご質問

- Q1 個人コースは、本人は保険の対象としないで家族だけ加入できますか？
A1 はい。できます。本人(年金受給者)が加入者となり、ご家族のみを保険の対象(被保険者)として指定することができます。ご家族の範囲は、配偶者、子供、両親、兄弟姉妹および同居している親族となります。
- Q2 夫婦コースの場合、配偶者の名前で申込みできますか？
A2 はい。できます。本人か配偶者のどちらでもお申込みできます。夫婦コースは本人と配偶者が保険の対象となります。
- Q3 病気は対象となりますか？また、病気で死亡した場合は対象となりますか？
A3 対象になりません。傷害総合保険はケガの保険ですので病気は対象になりません。ケガによる死亡や後遺障害、ケガにより入院・手術または通院をした場合に保険金をお支払いします。
- Q4 傷害総合保険のみ加入することはできますか？
A4 できません。必ず傷害総合保険と個人賠償責任保険のセットでご加入していただきます。



【継続契約について】加入者または被保険者が、複数回の保険金の受取りをしている場合は、継続契約をお断りさせていただくことがあります。

【ご加入内容確認事項】

本確認事項は、万一の事故の際にお客さまに安心して保険をご利用いただくために、ご加入いただく保険商品がお客さまのご意向に沿っていること、ご加入いただくうえで特に重要な事項を正しくご記入いただいていること等をお客さまご自身に確認していただくためのものです。お手数ですが、以下の事項について、再度ご確認ください。なお、ご確認にあたりご不明な点がございましたら、パンフレット(7頁)に記載の問い合わせ先までご連絡ください。

1. 保険商品の次の補償内容等が、お客さまのご意向に沿っているかをご確認ください。

- 補償の内容(保険金の種類)、セットされる特約 保険金額 保険期間
 保険料、保険料払込方法 満期返れい金・契約者配当金がないこと

2. ご加入いただく内容に誤りがないかをご確認ください。

以下の項目は、保険料を正しく算出したり、保険金を適切にお支払いしたりする際に必要な項目です。内容をよくご確認ください(告知事項について、正しく告知されているかをご確認ください)。

- 被保険者の「生年月日」等は正しいですか。
 パンフレット(5頁)に記載の「他の保険契約等」について、正しく告知されているかをご確認いただきましたか。
 以下の【補償重複についての注意事項】をご確認いただきましたか。

【補償重複についての注意事項】

補償内容が同様のご契約が他にある場合は、補償が重複することがあります。補償が重複すると、対象となる事故については、どちらのご契約からでも補償されますが、いずれか一方のご契約からは保険金が支払われない場合があります。ご加入にあたっては、補償内容の差異や保険金額をご確認いただき、補償・特約の要否をご判断ください。

【傷害総合保険】

- 職種級別はご加入いただくご契約において保険料を正しく算出したり、保険金を適切にお支払いしたりする際に必要な項目です。被保険者ご本人の「職種級別」は正しいですか。

職種級別	職業・職種
A級	下記以外
B級	木・竹・草・つる製品製造業者、漁業作業、建設業者(高所作業の有無を問いません。)、採鉱・採石業者、自動車運転者(バス・タクシー運転者、貨物自動車運転者等を含むすべての自動車運転者)、農林業作業

※オートテスター、オートバイ競争選手、自動車競争選手、自転車競争選手、猛獣取扱者(動物園の飼育係を含みます。)、モーターボート競争選手の方等は上表の分類とは保険料が異なります。
※プロボクサー、プロレスラー、力士、ローラーゲーム選手(レフリーを含みます。)の方等についてはお引き受けできません。

【夫婦コースにご加入になる方のみご確認ください】

- 被保険者の範囲についてご確認ください。

3. お客さまにとって重要な事項(契約概要・注意喚起情報の記載事項)をご確認いただきましたか。

- 特に「注意喚起情報」には、「保険金をお支払いできない主な場合」等お客さまにとって不利益となる情報や、「告知義務・通知義務」が記載されていますので必ずご確認ください。

事故・おケガのご連絡、保険金のご請求窓口(保険会社等の相談・苦情・連絡窓口)

損害保険ジャパン株式会社
事故サポートセンター **0120-727-110** <通話料無料> (受付時間:24時間365日)

ご契約内容に関する問い合わせ先

- 保険契約者
地方職員共済組合年金友の会 **0120-033-833** <通話料無料>
(受付時間:平日の午前9時30分から午後5時まで)
<http://www.nen-tomonokai.co.jp>
- 取扱代理店 有限会社麹町共済
〒102-0083 東京都千代田区麹町3-7 サンゴバンビル 7階 TEL: 03-3265-7875 (営業時間:平日の午前9時から午後5時まで)
- 引受保険会社 損害保険ジャパン株式会社 団体・公務開発部第三課
〒160-8338 東京都新宿区西新宿1-26-1 TEL: 03-3349-5408 (受付時間:平日の午前9時から午後5時まで)

●保険会社との間で問題を解決できない場合(指定紛争解決機関)

損保ジャパンは、保険業法に基づく金融庁長官の指定を受けた指定紛争解決機関である一般社団法人日本損害保険協会と手続実施基本契約を締結しています。損保ジャパンとの間で問題を解決できない場合は、一般社団法人日本損害保険協会に解決の申し立てを行うことができます。

一般社団法人日本損害保険協会 そんぽADRセンター ☎0570-022808 (通話料有料)

受付時間: 平日の午前9時15分から午後5時まで (土・日・祝日・年末年始は休業)

詳しくは、一般社団法人日本損害保険協会のホームページをご覧ください。(https://www.sonpo.or.jp/)

●取扱代理店は引受保険会社との委託契約に基づき、お客さまからの告知の受領、保険契約の締結・管理業務等の代理業務を行っております。したがって、取扱代理店とご締結いただいで有効に成立したご契約につきましては、引受保険会社と直接契約されたものになります。

●このパンフレットは概要を説明したものです。詳細につきましては、ご契約者である団体の代表者の方にお渡ししております約款等に記載しています。必要に応じて、団体までご請求いただくか、損保ジャパン公式ウェブサイト(https://www.sompo-japan.co.jp/)でご参照ください(ご契約内容が異なっていたり、公式ウェブサイト約款・ご契約のしおりを掲載していない商品もあります。)。ご不明点等がある場合には、取扱代理店または損保ジャパンまでお問い合わせください。

●傷害総合保険、個人賠償責任保険の約款は、地方職員共済組合年金友の会のホームページ(https://www.nen-tomonokai.co.jp/)に掲載しております。
●加入者証は大切に保管してください。また、1月募集時にお申し込みをされた方は令和7年6月下旬、6月募集時にお申し込みをされた方は令和7年12月下旬を経過しても加入者証が届かない場合は、取扱代理店または損保ジャパンまでご連絡ください。(SJ24-08344 2024.10.09)

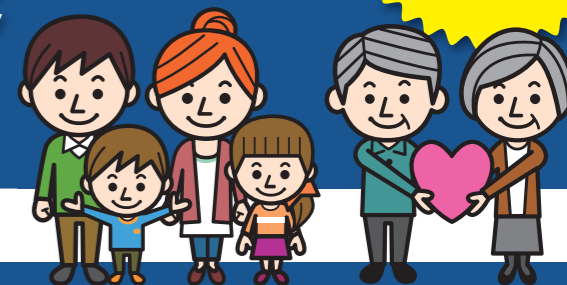
令和7年募集

地方職員共済組合年金友の会

団体傷害保険 のご案内

(傷害総合保険・個人賠償責任保険)

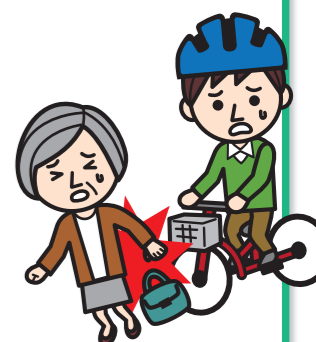
団体割引
30%



団体傷害保険の特長

◆ケガによる死亡・入院・手術・通院等の
さまざまな補償に加え
日常生活上の「賠償責任事故」も補償します!

- ◆団体割引(30%割引)により、個人加入に比べて保険料が割安です!
 - ◆年金友の会会員(年金受給者)または家族も加入できます!
 - ◆SOMPO 健康・生活サポートサービスをご利用いただけます!
- 詳細は加入者証お届け時にご案内します。



保険期間と申込受付期間について(傷害総合保険・個人賠償責任保険)

① 令和7年1月募集(新規募集): 保険期間1年間

保険期間 令和7年7月15日午後4時から令和8年7月15日午後4時まで

申込受付期間 パンフレット到着日から令和7年2月14日(金)まで

補償開始日 令和7年7月15日

保険料のお支払い

令和7年6月支給期の年金から年間の合計保険料を控除させていただきます。

保険料が年金から控除できない場合は、郵便振替払込書でお支払いいただくことになります。
加入者証は令和7年6月頃お手元に届きます。

※すでにご加入済の方は、再度の申込は不要となります。

② 令和7年6月募集(中途募集): 保険期間7か月間

保険期間 令和7年12月15日午後4時から令和8年7月15日午後4時まで

申込受付期間 令和7年2月15日(土)から令和7年7月18日(金)まで

補償開始日 令和7年12月15日

保険料のお支払い

令和7年10月上旬に郵便振替払込書を別途送付します。所定の期日までににお払込みください。
加入者証は令和7年11月頃お手元に届きます。

補償の内容、保険金額、保険料

！ 保険金のお支払方法等

重要な事項は、3頁以降に記載されていますので、必ずご参照ください。

① 傷害総合保険 日本国内外を問わず、日常生活のさまざまなケガを補償します。

- 被保険者(保険の対象となる方)が、日本国内または国外において、急激かつ偶然な外来の事故によりケガ(*)をされた場合に、保険金をお支払いします。
(※)身体外部から有毒ガスまたは有毒物質を偶然かつ一時に吸入、吸収した場合に急激に生ずる中毒症状を含みます。ただし、細菌性食中毒、ウイルス性食中毒は含みません。
- 保険期間の開始時より前に発生した事故によるケガに対しては、保険金をお支払いできません。

傷害保険の事故例



「地震、噴火またはこれらによる津波」によるケガも補償されます!



被害事故による死亡・重度後遺障害も補償されます!

【被害事故補償とは…】

- 犯罪、ひき逃げによる傷害事故にあり、死亡したり所定の重度後遺障害を被られた場合、被害事故補償保険金を死亡・後遺障害保険金とは別にお支払いします。(加害者からの賠償金等は控除されます。)
- 死亡の場合(逸失利益・精神的損害・葬儀費)
- 重度後遺障害の場合(逸失利益・精神的損害・将来の介護料)



被保険者の職業によって、ご加入いただける「型」が異なります。ご職業と型の関係は職種級別表(7頁)のとおりとなります。

職種級別 A級 (AA型、BA型)	◆保険期間1年間(中途加入の場合:7か月)、団体割引30%、職種級別A級、一時払、通院保険金支払限度日数変更特約(30日)		天災危険補償特約、後遺障害等級限定補償特約(第1級~第7級)、入院保険金支払限度日数変更特約(30日)、							
	型	コース名	保険金額 (1口につき)			手術	被害事故	1月募集 (年間保険料)	6月募集 (7か月分中途保険料)	加入口数の限度
下記職種級別(AB型、BB型)に記載の職業以外の方 (例) ●事務員 ●技術者 ●主婦 ●無職 など	AA	夫婦コース	死亡・後遺障害 139万円	通院 1日につき 2,530円	入院 1日につき 3,000円	●入院中の手術 ⇨入院保険金日額の 10倍 ●入院を伴わない外来の手術 ⇨入院保険金日額の 5倍	850万円	(ご夫婦1口で) 17,980円	(ご夫婦1口で) 10,500円	5口
	BA	個人コース	死亡・後遺障害 132万円	通院 1日につき 2,350円	入院 1日につき 2,700円			900万円	(お1人ごと1口で) 8,910円	

職種級別 B級 (AB型、BB型)	◆保険期間1年間(中途加入の場合:7か月)、団体割引30%、職種級別B級、一時払、通院保険金支払限度日数変更特約(30日)		天災危険補償特約、後遺障害等級限定補償特約(第1級~第7級)、入院保険金支払限度日数変更特約(30日)、							
	型	コース名	保険金額 (1口につき)			手術	被害事故	1月募集 (年間保険料)	6月募集 (7か月分中途保険料)	加入口数の限度
●木・竹・草・つる製品製造業者 ●漁業業者 ●建設業者(高所作業の有無を問いません) ●採鉱・採石業者 ●自動車運転者(バス・タクシー運転者、貨物自動車運転者等を含むすべての自動車運転者) ●農林業業者	AB	夫婦コース	死亡・後遺障害 131万円	通院 1日につき 2,170円	入院 1日につき 2,600円	●入院中の手術 ⇨入院保険金日額の 10倍 ●入院を伴わない外来の手術 ⇨入院保険金日額の 5倍	820万円	(ご夫婦1口で) 19,690円	(ご夫婦1口で) 11,500円	5口
	BB	個人コース	死亡・後遺障害 140万円	通院 1日につき 1,650円	入院 1日につき 2,100円			1,000万円	(お1人ごと1口で) 10,190円	

●手術保険金は、入院中に受けた手術は入院保険金日額の10倍、外来で受けた手術は入院保険金日額の5倍の額をお支払いします。ただし、1事故に●入院保険金額は、1日につき15,000円が限度です。 ●AA、BA、AB、BB型ともに保険金額・保険料が異なります。 ●夫婦コースの場合、本人・

つき1回の手術にかぎりません。 ●加入口数は、被保険者1人につき5口が限度です。(例:AA型を3口加入されるとBA型は2口が加入限度となります。)

② 個人賠償責任保険

！ 個人賠償責任保険は必ず傷害総合保険にセットしていただきます。

- 日本国内外を問わず、他人にケガを負わせたり、他人の財物を壊したり、誤って線路に立ち入ったことなどにより電車等を運行不能にさせたこと等によって負担する法律上の損害賠償金や費用の合計額を保険金額の範囲内でお支払いします。

●被保険者(保険の対象となる方) 夫婦コース・個人コース共通

- ①本人(記名被保険者)
 - ②本人の配偶者
 - ③本人またはその配偶者の同居の親族
 - ④本人またはその配偶者の別居の未婚の子
 - ⑤本人が未成年者または責任無能力者の場合、親権者、その他の法定の監督義務者および監督義務者に代わって本人を監督する方(本人の親族にかぎりません。)
 - ⑥②から④までのいずれかの方が責任無能力者の場合、親権者、その他の法定の監督義務者および監督義務者に代わって責任無能力者を監督する方(その責任無能力者の親族にかぎりません。)
- ただし、その責任無能力者に関する事故にかぎりません。なお、記名被保険者またはその配偶者との続柄および同居または別居の別は、損害の原因となった事故発生時におけるものをいいます。

個人賠償責任保険の事故例



◆保険期間1年間(中途加入の場合:7か月)、団体割引30%、一時払

保険金額	1月募集 (年間保険料)	6月募集 (7か月分中途保険料)
2億円	1,720円	1,000円

海外での賠償事故も対象となります。

- 個人賠償責任保険の口数の選択はありません。
- A1、B1、A2、B2型ともに左記の保険金額となります。

◎合計保険料は①傷害総合保険料 + ②個人賠償責任保険料になります。

※傷害総合保険・個人賠償責任保険は、掛捨て型の保険です(満期返れい金、契約者配当金はありません。)

お手続き方法

- 【加入対象者】** 地方職員共済組合年金友の会会員(地方職員共済組合の年金受給者)
【申込方法】 加入申込書は①新規(1月)募集用(1年間)と②中途(6月)募集用(7か月間)が共通様式になっています。保険期間に○印をし、必要事項をご記入・ご捺印のうえ、1枚目の提出用のみ切り取って返信用封筒でご返送ください。

【保険料のお支払と加入者証】

1月募集(新規募集)		6月募集(中途募集)	
保険料のお支払	令和7年6月支給期の年金から年間の合計保険料を控除させていただきます。保険料が年金から控除できない場合は、郵便振替払込書でお支払いいただくことになります。	保険料のお支払	令和7年10月上旬に郵便振替払込書を別途送付します。所定の期日までにお払込みください。
加入者証	令和7年6月頃お手元に届きます。	加入者証	令和7年11月頃お手元に届きます。

- 【継続契約】** 次年度契約の継続については、令和7年11月頃にご案内しますので必ずご確認ください。
 *継続加入後の保険料は、令和8年6月支給期の年金から控除させていただきますので、あらかじめご了承ください。
 *継続加入後の保険料が年金から控除できない場合は、郵便振替払込書でお支払いいただくこととなります。

ご加入に際して特にご確認いただきたい事項や、ご加入者にとって不利益になる事項等、特にご注意いただきたい事項を記載しています。ご加入になる前に必ずお読みいただけますようお願いいたします。【加入者ご本人以外の被保険者(保険の対象となる方。以下同様とします。)にも、このパンフレットに記載した内容をお伝えください。また、ご加入の際は、ご家族の方にもご契約内容をお知らせください。】

この保険のあらまし(契約概要のご説明)

- 商品の仕組み：この商品は傷害総合保険普通保険約款と賠償責任保険普通保険約款に個人特約等の各種特約をセットしたものです。
- 保険契約者：地方職員共済組合年金友の会
- 申込締切と保険期間について：①新規募集 …… 申込受付期間：パンフレット到着日から令和7年2月14日(金)まで
 保険期間：令和7年7月15日から令和8年7月15日まで1年間
 ②中途募集 …… 申込受付期間：令和7年2月15日(土)から令和7年7月18日(金)まで
 保険期間：令和7年12月15日から令和8年7月15日まで7か月間
- 引受条件(保険金額等)、保険料、保険料お支払方法等：引受条件(保険金額等)、保険料は本パンフレットに記載しておりますので、ご確認ください。
 - 加入対象者：地方職員共済組合年金友の会会員(地方職員共済組合の年金受給者)
 - 被保険者：地方職員共済組合年金友の会会員またはご家族(配偶者、子供、両親、兄弟姉妹および同居の親族)の方を被保険者としてご加入いただけます。【夫婦コース】被保険者本人の配偶者も保険の対象となります。
 *被保険者本人との続柄は、ケガ・損害の原因となった事故発生時におけるものをいいます。
 - 【個人コース】被保険者本人のみが保険の対象となります。
 - 【個人賠償責任保険】次の①から⑥までのいずれかに該当する方となります。
 - ①本人(記名被保険者) ②本人の配偶者 ③本人またはその配偶者の同居の親族 ④本人またはその配偶者の別居の未婚の子⑤本人が未成年者または責任無能力者の場合、親権者、その他の法定の監督義務者および監督義務者に代わって本人を監督する方(本人の親族にかぎりません。)、ただし、本人に関する事故にかぎりません。⑥②から④までのいずれかの方が責任無能力者の場合、親権者、その他の法定の監督義務者および監督義務者に代わって責任無能力者を監督する方(その責任無能力者の親族にかぎりません。)、ただし、その責任無能力者に関する事故にかぎりません。なお、記名被保険者またはその配偶者との続柄および同居または別居の別は、損害の原因となった事故発生時におけるものをいいます。
- お支払方法 ①新規募集：令和7年6月支給期の年金から年間の合計保険料を控除させていただきます。(一時払) 保険料が年金から控除できない場合は、郵便振替払込書でお支払いいただくこととなります。
 ②中途募集：令和7年10月上旬に郵便振替払込書を別途送付します。所定の期日までにお払込みください。
- お手続き方法：加入申込書に必要事項をご記入のうえ、1枚目の提出用のみ切り取って返信用封筒でご返送ください。ご契約の保険料を算出する際や保険金をお支払いする際の重要な項目である職種別別表(7頁)をご確認ください。
- 中途脱退：この保険から脱退(解約)される場合は、ご加入窓口の取扱代理店までご連絡ください。
- 団体割引は、本団体契約の前年のご加入人数により決定しています。次年度以降、割引率が変更となることがありますので、あらかじめご了承ください。また、団体のご加入人数が10名を下回った場合は、この団体契約は成立しませんので、ご了承ください。
- 満期返れい金・契約者配当金：この保険には、満期返れい金・契約者配当金はありません。

補償の内容【保険金をお支払いする主な場合とお支払いできない主な場合】

【傷害総合保険】

被保険者が、日本国内または国外において、急激かつ偶然な外来の事故(以下「事故」といいます。)によりケガ^(※)をされた場合に、保険金をお支払いします。
 (※)身体外傷から有毒ガスまたは有毒物質を偶然かつ一時に吸入、吸収した場合に急激に生ずる中毒症状を含みます。ただし、細菌性食中毒、ウイルス性食中毒は含みません。
 (注)保険期間の開始時より前に発生した事故によるケガに対しては、保険金をお支払いできません。

【急激かつ偶然な外来の事故】について

- 「急激」とは、突発的に発生することであり、ケガの原因としての事故がゆるやかに発生するのではなく、原因となった事故から結果としてのケガまでの過程が直接的で時間的間隔のないことを意味します。
- 「偶然」とは、「原因の発生が偶然である」「結果の発生が偶然である」「原因・結果とも偶然である」のいずれかに該当する予知されない出来事をいいます。
- 「外来」とは、ケガの原因が被保険者の身体の外からの作用によることをいいます。
 (注)靴ずれ、車酔い、熱中症、しもやけ等は、「急激かつ偶然な外来の事故」に該当しません。

保険金の種類	保険金をお支払いする主な場合	保険金をお支払いできない主な場合
死亡保険金	事故によりケガをされ、事故の発生の日からその日を含めて180日以内に死亡された場合、死亡・後遺障害保険金額の全額をお支払いします。ただし、すでに後遺障害保険金をお支払いしている場合は、その金額を差し引いてお支払いします。【死亡保険金の額=死亡・後遺障害保険金額の全額】	①故意または重大な過失 ②自殺行為、犯罪行為または闘争行為 ③無資格運転、酒気を帯びた状態での運転または麻薬等により正常な運転ができないおそれがある状態での運転
後遺障害保険金	事故によりケガをされ、事故の発生の日からその日を含めて180日以内に後遺障害が生じた場合、その程度に応じて死亡・後遺障害保険金額の42% ^(※) ~100%をお支払いします。ただし、お支払いする後遺障害保険金の額は、保険期間を通じ、死亡・後遺障害保険金額を限度とします。 【後遺障害保険金の額=死亡・後遺障害保険金額×後遺障害の程度に応じた割合(42% ^(※) ~100%)】 【※】後遺障害等級限定補償特約(第1級~第7級)をセットしています。	④脳疾患、疾病または心神喪失 ⑤妊娠、出産、早産または流産 ⑥外科的手術その他の医療処置 ⑦戦争、外国の武力行使、暴動(テロ行為 ^(※1) を除きます。)、核燃料物質等によるもの ⑧頸(けい)部症候群(いわゆる「むちうち症」)、腰痛等で医学的他覚所見 ^(※2) のないもの
入院保険金	事故によりケガをされ、入院された場合、入院日数に対し30日 ^(※) を限度として、1日につき入院保険金日額をお支払いします。【入院保険金の額=入院保険金日額×入院日数(30日 ^(※) 限度)】 【※】入院保険金支払限度日数変更特約(30日)をセットしています。	
手術保険金	事故によりケガをされ、そのケガの治療のために病院または診療所において、以下①または②のいずれかの手術を受けた場合、手術保険金をお支払いします。ただし、1事故につき1回の手術にかぎりません。なお、1事故に基づくケガに対して、入院中および外来で手術を受けたときは、<入院中に受けた手術の場合>の手術保険金をお支払いします。 ①公的医療保険制度における医科診療報酬点数表に、手術料の算定対象として列挙されている手術 ^(※1) ②先進医療に該当する手術 ^(※2)	

傷害(国内外補償)	手術保険金	(前ページつづき) 【入院中に受けた手術の場合】手術保険金の額 = 入院保険金日額 × 10 (倍) 【外来で受けた手術の場合】手術保険金の額 = 入院保険金日額 × 5 (倍) 【※1】以下の手術は対象となりません。 創傷処理、皮膚切開術、デブリードマン、骨または関節の非観血的または徒手的な整復術・整復固定術および授動術、抜歯手術 【※2】先進医療に該当する手術は、治療を直接の目的としてメス等の器具を用いて患部または必要部位に切除、摘出等の処置を施すものにかぎりません。	(前ページつづき) ⑨ピッケル等の登山用具を使用する山岳登山、ロッククライミング(フリークライミングを含みます。)、登る壁の高さが5mを超えるボルダリング、航空機操縦(職務として操縦する場合は除きます。)、ハンググライダー搭乗等の危険な運動を行っている間の事故
	通院保険金	事故によりケガをされ、通院された場合、事故の発生の日からその日を含めて1,000日以内の通院日数に対し、30日 ^(※1) を限度として、1日につき通院保険金日額をお支払いします。ただし、入院保険金をお支払いするべき期間中の通院に対しては、通院保険金をお支払いしません。 【通院保険金の額=通院保険金日額×通院日数(事故の発生の日から1,000日以内の30日 ^(※1) 限度)】 【※1】通院保険金支払限度日数変更特約(30日)をセットしています。 (注1)通院されない場合であっても、骨折、脱臼、靭帯損傷等のケガをされた部位(脊柱、肋骨、胸骨、長管骨等)を固定するために医師の指示によりギプス等 ^(※2) を常時装着したときはその日数について通院したものとみなします。 【※2】ギプス、ギプスシーネ、ギプスシャーシ、シーネその他これらと同程度に固定することができるものをいい、胸部固定帯、胸骨固定帯、肋骨固定帯、軟性コルセット、サポーター等は含みません。 (注2)通院保険金の支払いを受けられる期間中に新たに他のケガをされた場合であっても、重複して通院保険金をお支払いしません。	⑩自動車、原動機付自転車等による競技、競争、興行(これらに準ずるものおよび練習を含みます。)の間の事故 など 【※1】「テロ行為」とは、政治的・社会的もしくは宗教・思想的な主義・主張を有する団体・個人またはこれと連帯するものがその主義・主張に関して行う暴力的行為をいいます。以下同様とします。 【※2】「医学的他覚所見」とは、理学的検査、神経学的検査、臨床検査、画像検査等により認められる異常所見をいいます。以下同様とします。
被害事故(国内外補償)	被害事故補償	被保険者が、被害事故により死亡された場合または所定の重度後遺障害 ^(※) が生じた場合、所定の計算により算出した損害額から、下記の給付や賠償金等の合計額を差し引き、1回の事故につき被害事故補償の保険金額を限度にお支払いします。 ①自賠責保険等からの給付 ②対人賠償保険等からの給付 ③加害者等からの賠償金 【※】「所定の重度後遺障害」については、損保ジャパン公式サイト掲載の約款集をご覧ください。	①故意または重大な過失 ②自殺行為、犯罪行為または闘争行為 ③戦争、外国の武力行使、暴動(テロ行為を除きます。)、核燃料物質等によるもの ④地震、噴火またはこれらによる津波 ⑤頸(けい)部症候群(いわゆる「むちうち症」)、腰痛等で医学的他覚所見のないもの ⑥被害事故を発生させた方が、次のいずれかに該当する場合 被保険者の配偶者、被保険者の直系血族、被保険者の親族のうち3親等内の方、被保険者の同居の親族 など
	被害事故補償		

- 被害事故補償について
 (注)補償内容が同様の契約^(※1)が他にある場合は、補償が重複することがあります。補償が重複すると、対象となる事故については、どちらのご契約からでも補償されますが、いずれか一方のご契約からは保険金が支払われない場合があります。ご加入にあたっては、補償内容の差異や保険金額をご確認いただき、補償・特約の要否をご判断ください^(※2)。
 (※1)傷害保険の他、火災保険や自動車保険などにセットされる特約や他社のご契約を含みます。
 (※2)1契約のみに補償・特約をセットした場合、ご契約を解約したときや、家族状況の変化(同居から別居への変更等)により被保険者が補償の対象外になったときなどは、補償がなくなることがありますので、ご注意ください。

【個人賠償責任保険】

この保険は、被保険者が、偶然な事故により他人にケガを負わせたり、他人の財物を壊したり、誤って線路に立ち入ったことなどにより電車等を運行不能にさせたこと等によって、法律上の損害賠償責任を負担することによって被る損害に対して保険金をお支払いします。
 (注1)法律上の損害賠償責任がないにもかかわらず、相手の方に支払われた賠償金等はお支払いの対象となりません。
 (注2)お支払いする保険金は適用される法律の規定や相手の方の損害の額および過失の割合等によって決定されます。
 (注3)保険期間の開始時より前に発生した事故による損害に対しては、保険金をお支払いできません。

保険金の種類	保険金をお支払いする主な場合	保険金をお支払いできない主な場合
賠償責任保険金	日本国内または国外において、被保険者 ^(※1) が次の①から④までのいずれかの事由により法律上の損害賠償責任を負った場合に、損害賠償金および費用(訴訟費用等)の合計額をお支払いします。ただし、1回の事故につき損害賠償金は個人賠償責任の保険金額を限度とします。 なお、賠償金額の決定には、事前に損保ジャパンの承認を必要とします。 ①住宅の所有・使用・管理に起因する偶然な事故により、他人にケガなどをさせた場合や他人の財物を壊した場合 ②被保険者 ^(※1) の日常生活(住宅以外の不動産の所有、使用または管理を除きます。))に起因する偶然な事故(例：自転車運転中の事故など)により、他人にケガなどをさせた場合や他人の財物を壊した場合 ③日本国内で正当な権利を有する者から受託した財物(受託品) ^(※2) を壊したり盗まれた場合 ④誤って線路に立ち入ったことなどにより電車等 ^(※3) を運行不能にさせた場合 【損害賠償金】 相手の方に支払うべき損害賠償金(ただし、1回の事故につき加入申込書等記載の保険金額を限度とします。免責金額はありません。) 【訴訟費用】 訴訟、仲裁、和解、調停に要した費用(弁護士報酬を含みます。)(ただし、1回の事故につき損害賠償金が保険金額を超える場合は、保険金額の損害賠償金に対する割合でお支払いします。) 【その他の費用】 応急手当、護送その他の緊急措置に要した費用 など 【※1】この特約における被保険者は、次のア.からカ.までのいずれかに該当する方となります。 ア.記名被保険者(加入申込書等記載の本人をいいます。) イ.記名被保険者の配偶者 ウ.記名被保険者またはその配偶者の同居の親族 エ.記名被保険者またはその配偶者の別居の未婚の子 オ.記名被保険者が未成年者または責任無能力者の場合、親権者、その他の法定の監督義務者および監督義務者に代わって記名被保険者を監督する方(記名被保険者の親族にかぎりません。)、ただし、記名被保険者に関する事故にかぎりません。 カ.イ.からエ.までのいずれかの方が責任無能力者の場合、親権者、その他の法定の監督義務者および監督義務者に代わって責任無能力者を監督する方(その責任無能力者の親族にかぎりません。)、ただし、その責任無能力者に関する事故にかぎりません。 なお、記名被保険者またはその配偶者との続柄および同居または別居の別は、損害の原因となった事故発生時におけるものをいいます。 【※2】次のものは「受託品」に含まれません。 ・携帯電話・スマートフォン等の携帯式通信機器、ノート型パソコン等の携帯式電子事務機器およびこれらの付属品	①故意 ②戦争、外国の武力行使、暴動(テロ行為を除きます。)、核燃料物質等による損害 ③地震、噴火またはこれらによる津波 ④被保険者の職務の遂行に直接起因する損害賠償責任 ⑤被保険者およびその被保険者と同居する親族に対する損害賠償責任 ⑥受託品を除き、被保険者が所有、使用または管理する財物の損壊について、その財物について正当な権利を有する方に対して負担する損害賠償責任 ⑦心神喪失に起因する損害賠償責任 ⑧被保険者または被保険者の指図による暴行または殴打に起因する損害賠償責任 ⑨航空機、船舶および自動車・原動機付自転車等の車両 ^(※1) 、銃器の所有、使用または管理に起因する損害賠償責任 ⑩受託品の損壊または盗取について、次の事由により生じた損害 ・被保険者の自殺行為、犯罪行為または闘争行為 ・差し押え、収用、没収、破壊等国または公共団体の公権力の行使 ・自然の消耗または劣化、変色、さび、かび、ひび割れ、虫食い ・偶然な外来の事故に直接起因しない電気的事故または機械的事故 ・置き忘れ ^(※2) または紛失 ・詐欺または横領 ・雨、雪、雹(ひょう)、みぞれ、あられまたは融雪水の浸み込みまたは吹き込み ・受託品が委託者に引き渡された後に発見された受託品の損壊または盗取 など (次ページにつづく)

賠償責任保険金	(前ページつづき) <ul style="list-style-type: none"> ・コンタクトレンズ、眼鏡、サングラス、補聴器 ・義歯、義肢その他これらに準ずる物 ・動物、植物 ・自転車、ハングライダー、パラライダー、サーフボード、ウインドサーフィン、ラジコン模型およびこれらの付属品 ・船舶(ヨット、モーターボート、水上バイク、ボートおよびカヌーを含みます。)、航空機、自動車(ゴルフ場敷地内におけるゴルフカートを除きます。)、バイク、原動機付自転車、雪上オートバイ、ゴーカートおよびこれらの付属品 ・通貨、預貯金証書、株券、手形その他の有価証券、印紙、切手、設計書、帳簿 ・貴金属、宝石、書画、骨とう、彫刻、美術品 ・クレジットカード、ローンカード、プリペイドカードその他これらに準ずる物 ・ドローンその他の無人航空機および模型航空機ならびにこれらの付属品 ・山岳登山、ロッククライミング(フリークライミングを含みます。)、登る壁の高さが5mを超えるボルダリング等の危険な運動等を行っている間のその運動等のための用具 ・データやプログラム等の無体物 ・漁具 ・1個もしくは1組または1対で100万円を超える物 ・不動産 	(前ページつづき) (※1)次のア. からエ. までのいずれかに該当するものを除きます。 ア. 主たる原動力が人力であるもの イ. ゴルフ場敷地内におけるゴルフカート ウ. 身体障がい者用の車 ^(※3) および歩行補助車で、原動機を用いるもの エ. 移動用小型車および遠隔操作型小型車 (※2)保険の対象を置いた状態でその事実または置いた場所を忘れることをいいます。 (※3)身体の障害により歩行が困難な者の移動の用に供するための身体障がい者用の車いす等の車をいいます。ただし、原動機を用いるものである場合は法令に定める基準に該当するものにかぎり、遠隔操作により通行させることができるものを除きます。
	(※3)[電車等]とは、汽車、電車、気動車、モノレール等の軌道上を走行する陸上の乗用車をいいます。 (注)修理費および再調達に要する費用については、その被害にあった財物の時価額を超えない範囲でお支払いします。	

(注)補償内容が同様のご契約^(※1)が他にある場合は、補償が重複することがあります。補償が重複すると、対象となる事故については、どちらのご契約からでも補償されますが、いずれか一方のご契約からは保険金が支払われない場合があります。ご加入にあたっては、補償内容の差異や保険金額をご確認いただき、補償・特約の要否をご判断ください^(※2)。

(※1)賠償責任保険の他、傷害保険・火災保険・自動車保険などにセットされる特約や他社のご契約を含みます。

(※2)1契約のみに補償・特約をセットした場合、ご契約を解約したときや、家族状況の変化(同居から別居への変更等)により被保険者が補償の対象外になったときなどは、補償がなくなることがありますので、ご注意ください。

その他ご注意いただきたいこと

保険金額は、高額療養費制度等の公的保険制度を踏まえ設定してください。公的保険制度の概要につきましては、金融庁のホームページ(https://www.fsa.go.jp/ordinary/insurance-portal.html)等をご確認ください。

【用語のご説明】

用語	用語の定義
【先進医療】	病院等において行われる医療行為のうち、一定の施設基準を満たした病院等が厚生労働省への届出により行う高度な医療技術をいいます。対象となる先進医療の種類については、保険期間中に変更となることがあります。詳しくは厚生労働省ホームページをご覧ください。(https://www.mhlw.go.jp/topics/bukyoku/isei/sensiniryu/kikan.html)
【治療】	医師が必要であると認め、医師が行う治療をいいます。ただし、被保険者が医師である場合は、被保険者以外の医師による治療をいいます。
【通院】	病院もしくは診療所に通い、または往診により、治療を受けることをいいます。ただし、治療を伴わない、薬剤、診断書、医療器具等の受領等のためのものは含みません。
【入院】	自宅等での治療が困難なため、病院または診療所に入り、常に医師の管理下において治療に専念することをいいます。
【配偶者】	婚姻の相手方はい、内縁の相手方 ^(※1) および同性パートナー ^(※2) を含みます。 (※1)内縁の相手方とは、婚姻の届出をしていないために、法律上の夫婦と認められないもの、事実上婚姻関係と同様の事情にある方をいいます。 (※2)同性パートナーとは、戸籍上の性別が同一であるために、法律上の夫婦と認められないもの、婚姻関係と異ならない程度の実質を備える状態にある方をいいます。 (注)内縁の相手方および同性パートナーは、婚姻の意思(同性パートナーの場合は、パートナー関係を将来にわたり継続する意思)をもち、同居により婚姻関係に準じた生活を営んでいる場合にかぎり、配偶者に含みます。
【親族】	6親等内の血族、配偶者または3親等内の姻族をいいます。
【被害事故】	第三者による加害を目的とする事故またはひき逃げ事故等をいいます。
【未婚】	これまでに婚姻歴がないことをいいます。
【免責金額】	支払保険金の算出にあたり、損害の額から控除する自己負担額をいいます。

ご加入に際して、特にご注意いただきたいこと (注意喚起情報のご説明)

1. クーリングオフ

この保険は団体契約であり、クーリングオフの対象とはなりません。

2. ご加入時における注意事項(告知義務等)

- ご加入の際は、加入申込書等の記載内容に間違いがないか十分ご確認ください。
- 加入申込書等にご記入いただく内容は、損保ジャパンが公平な引受判断を行ううえで重要な事項となります。
- ご契約者または被保険者には、告知事項^(※)について、事実を正確にご回答いただく義務(告知義務)があります。

(※)[告知事項]とは、危険に関する重要な事項のうち、加入申込書等の記載事項とすることによって損保ジャパンが告知を求めたものをいい、他の保険契約等に関する事項を含みます。

〈告知事項〉この保険における告知事項は、次のとおりです。

★被保険者ご本人の職業または職務(傷害総合保険) ★他の保険契約等^(※)の加入状況

(※)[他の保険契約等]とは、個人用傷害所得総合保険、傷害総合保険、普通傷害保険、家族傷害保険、交通事故傷害保険、ファミリー交通傷害保険、積立傷害保険、個人賠償責任保険等、この保険契約の全部または一部に対して支払責任が同じである他の保険契約または共済契約をいいます。

*口頭でお話し、または資料提示されただけでは、告知していただいたことにはなりません。

*告知事項について、事実を記入されなかった場合または事実と異なることを記入された場合は、ご契約を解除することや、保険金をお支払いできないことがあります。

- 傷害総合保険の死亡保険金をお支払いする場合は、被保険者の法定相続人にお支払いします。死亡保険金受取人について特定の方を定める場合は、所定の方法により被保険者の同意の確認手続きが必要です。

3. ご加入後における留意事項(通知義務等)

【傷害総合保険】

- 加入申込書等記載の職業または職務を変更された場合(新たに職業に就かれた場合または職業をやめられた場合を含みます。)は、ご契約者または被保険者には、遅滞なく取扱代理店または損保ジャパンまでご通知いただく義務(通知義務)があります。

■変更前と変更後の職業または職務に対して適用される保険料に差額が生じる場合は、所定の計算により算出した額を返還または請求します。追加保険料のお支払いがなかった場合やご通知がなかった場合は、ご契約を解除することや、保険金を削減してお支払いすることがあります。

■傷害総合保険では、下欄記載の職業については、お引受けの対象外としています。このため、上記にかかわらず、職業または職務の変更が生じ、これらの職業に就かれた場合は、ご契約を解除しますので、あらかじめご了承ください。ご契約が解除になった場合、「保険金の支払事由」が発生しているときであっても、変更の事実が生じた後に発生した事故によるケガに対しては、保険金をお支払いできません。

プロボクサー、プロレスラー、ローラーゲーム選手(レフリーを含みます。)、力士その他これらと同程度またはそれ以上の危険を有する職業

〈被保険者による解除請求(被保険者離脱制度)について〉

被保険者は、この保険契約(その被保険者に係る部分にかぎります。)を解除することを求めることができます。お手続き方法につきましては、取扱代理店または損保ジャパンまでお問い合わせください。

〈他の身体障害または疾病の影響〉

- すでに存在していたケガや後遺障害、病気の影響などにより、保険金をお支払いするケガの程度が重くなったときは、それらの影響がなかったものとして保険金をお支払いします。

【共通】

- 加入申込書記載の住所または通知先を変更された場合は、遅滞なく取扱代理店または損保ジャパンまでご通知ください。
- ご加入内容の変更を希望される場合は、あらかじめ取扱代理店または損保ジャパンまでご通知ください。また、ご加入内容の変更に伴い保険料が変更となる場合は、所定の計算により算出した額を返還または請求します。
- 団体から脱退される場合は、必ずご加入の窓口にお申し出ください。
- 保険金の請求状況や被保険者のご年齢等によっては、ご継続をお断りすることや、ご継続の際に補償内容を変更させていただくことがあります。あらかじめご了承ください。

〈重大事由による解除等〉

- 保険金を支払わせる目的で損害等を生じさせた場合や保険契約者、被保険者または保険金受取人が暴力団関係者、その他の反社会的勢力に該当すると認められた場合などは、ご契約を解除することや、保険金をお支払いできないことがあります。

4. 責任開始期

- ①新規募集：保険責任は保険期間初日の令和7年7月15日午後4時に始まりま。
- ②中途募集：保険責任は保険期間初日の令和7年12月15日午後4時に始まりま。

5. 事故がおきた場合の取扱い

【個人賠償責任保険】

- 被保険者が法律上の賠償責任を負担される事故が発生した場合は、必ず損保ジャパンにご相談のうえ、交渉をおすめください。事前に損保ジャパンの承認を得ることなく賠償責任を認めたり、賠償金をお支払いになったりした場合は、保険金の全額または一部をお支払いできないことがあります。また、盗難による損害が発生した場合はただちに警察署へ届け出てください。(注)この保険には示談交渉サービスはありません。相手の方との示談につきましては、損保ジャパンにご相談いただきながら被保険者ご自身で交渉をすすめていただくこととなります。

【共通】

- 事故が発生した場合は、ただちに損保ジャパン、取扱代理店または事故サポートセンター(0120-727-110)までご通知ください。事故の発生の日からその日を含めて30日以内にご通知がない場合は、保険金の全額または一部をお支払いできないことがあります。
- 保険金のご請求にあたっては、以下に掲げる書類のうち、損保ジャパンが求めるものを提出してください。

	必要となる書類	必要書類の例
①	保険金請求書および保険金請求権者が確認できる書類	保険金請求書、印鑑証明書、戸籍謄本、委任状、代理請求申請書、住民票 など
②	事故日時・事故原因および事故状況等が確認できる書類	傷害状況報告書、就業不能状況報告書、事故証明書、メーカーや修理業者等からの原因調査報告書 など
③	傷害の程度、保険の対象の価額、損害の額、損害の程度および損害の範囲、復旧の程度等が確認できる書類	①被保険者の身体の傷害または疾病に関する事故、他人の身体の障害に関する賠償事故の場合 死亡診断書(写)、死体検案書(写)、診断書、診療報酬明細書、入院通院申告書、治療費領収書、診察券(写)、運転免許証(写)、レントゲン(写)、所得を証明する書類、休業損害証明書、源泉徴収票、災害補償規定、補償金受領書 など ②他人の財物の損壊に関する賠償事故の場合 修理見積書、写真、領収書、凶面(写)、被害品明細書、賃貸借契約書(写)、売上高等営業状況を示す帳簿(写) など
④	保険の対象であることが確認できる書類	売買契約書(写)、保証書 など
⑤	公の機関や関係先等への調査のために必要な書類	同意書 など
⑥	被保険者が損害賠償責任を負担することが確認できる書類	示談書 ^(※) 、判決書(写)、調停調書(写)、和解調書(写)、相手の方からの領収書、承諾書 など
⑦	損保ジャパンが支払うべき保険金の額を算出するための書類	他の保険契約等の保険金支払内容を記載した支払内訳書 など

(※)保険金は、原則として被保険者から相手の方へ賠償金を支払った後にお支払いします。

(注1)事故の内容またはケガの程度および損害の額等に応じ、上記以外の書類もしくは証拠の提出または調査等にご協力いただくことがあります。(注2)被保険者に保険金を請求できない事情がある場合は、ご親族のうち損保ジャパン所定の条件を満たす方が、代理人として保険金を請求できることがあります。

- 上記の書類をご提出いただく等、所定の手続きが完了した日からその日を含めて30日以内に、損保ジャパンが保険金をお支払いするために必要な事項の確認を終え、保険金をお支払いします。ただし、特別な照会または調査等が不可欠な場合は、損保ジャパンは確認が必要な事項およびその確認を終えるべき時期を通知し、お支払いまでの期間を延長することがあります。詳しい内容につきましては、損保ジャパンまでお問い合わせください。
- ケガをされた場合等は、この保険以外の保険でお支払いの対象となる可能性があります。また、ご家族の方が加入している保険がお支払対象となる場合もあります。損保ジャパン・他社を問わず、ご加入の保険証券等をご確認ください。

6. 保険金をお支払いできない主な場合

本パンフレットの補償の内容【保険金をお支払いする主な場合とお支払いできない主な場合】をご確認ください。

7. 中途脱退と中途脱退時の返れい金等

この保険から脱退(解約)される場合は、ご加入の窓口にご連絡ください。なお、脱退(解約)に際しては、加入時の条件により、ご加入の保険期間のうち未経験であった期間(保険期間のうちいまだ過ぎていない期間)の保険料を返れいする場合があります。

【傷害総合保険】

(注)ご加入後、被保険者が死亡された場合は、その事実が発生した時にその被保険者に係る部分についてご契約は効力を失います。また、死亡保険金をお支払いするべきケガによって被保険者が死亡された場合は、その保険金が支払われるべき被保険者の保険料を返還しません。詳しい内容につきましては、取扱代理店または損保ジャパンまでお問い合わせください。

8. 保険会社破綻時の取扱い

引受保険会社が経営破綻した場合または引受保険会社の業務もしくは財産の状況に照らして事業の継続が困難となり、法令に定める手続きに基づき契約条件の変更が行われた場合は、ご契約時にお約束した保険金・解約返れい金等のお支払いが一定期間凍結されたり、金額が削減されることがあります。傷害総合保険は損害保険契約者保護機構の補償対象となりますので、引受保険会社が経営破綻した場合は、保険金・解約返れい金等の8割まで(ただし、破綻時から3か月までに発生した事故による保険金は全額)が補償されます。個人賠償責任保険については、ご契約者が個人、小規模法人(経営破綻時に常時使用する従業員等の数が20名以下である法人をいいます。)*またはマンション管理組合(以下「個人等」といいます。)*である場合にかぎり、損害保険契約者保護機構の補償対象となります。補償対象となる保険契約については、引受保険会社が経営破綻した場合は、保険金・解約返れい金等の8割まで(ただし、破綻時から3か月までに発生した事故による保険金は全額)が補償されます。なお、ご契約者が個人等以外の保険契約であっても、その被保険者である個人等がその保険料を実質的に負担すべきこととされているもののうち、その被保険者にかかる部分については、上記補償の対象となります。

9. 個人情報の取扱いについて

- 保険契約者(団体)は、本契約に関する個人情報を、損保ジャパンに提供します。
- 損保ジャパンは、本契約に関する個人情報を、本契約の履行、損害保険等損保ジャパンの取り扱う商品・各種サービスの案内・提供、等を行うために取得・利用し、その他業務上必要とする範囲で、業務委託先、再保険会社、等(外国にある事業者を含みます。)に提供等を行う場合があります。また、契約の安定的な運用を図るために、加入者および被保険者の保険金請求情報等を契約者に対して提供することがあります。なお、保健医療等のセンシティブ情報(要配慮個人情報を含みます。)*の利用目的は、法令等に従い、業務の適切な運営の確保その他必要と認められる範囲に限定します。個人情報の取扱いに関する詳細(国外在住者の個人情報を含みます。)*については損保ジャパン公式サイト(https://www.sompo-japan.co.jp/)をご覧ください。取扱代理店または損保ジャパンまでお問い合わせください。

申込人(加入者)および被保険者は、これらの個人情報の取扱いに同意のうえ、ご加入ください。